



Pomorze
Zachodnie

Rola Samorządu Województwa w prowadzeniu racjonalnej gospodarki rybackiej i zarządzaniu zasobami ichtiofauny w województwie zachodniopomorskim

Dorota Pawlos-Podbielska
Wydział Rolnictwa i Rybactwa
Urząd Marszałkowski Województwa Zachodniopomorskiego

*ROZWAŻNE ZARZĄDZANIE AKWENAMI I INFRASTRUKTURĄ RYBACKĄ
1-2 lutego 2019 r., Świnoujście Karsibor*

Województwo Zachodniopomorskie

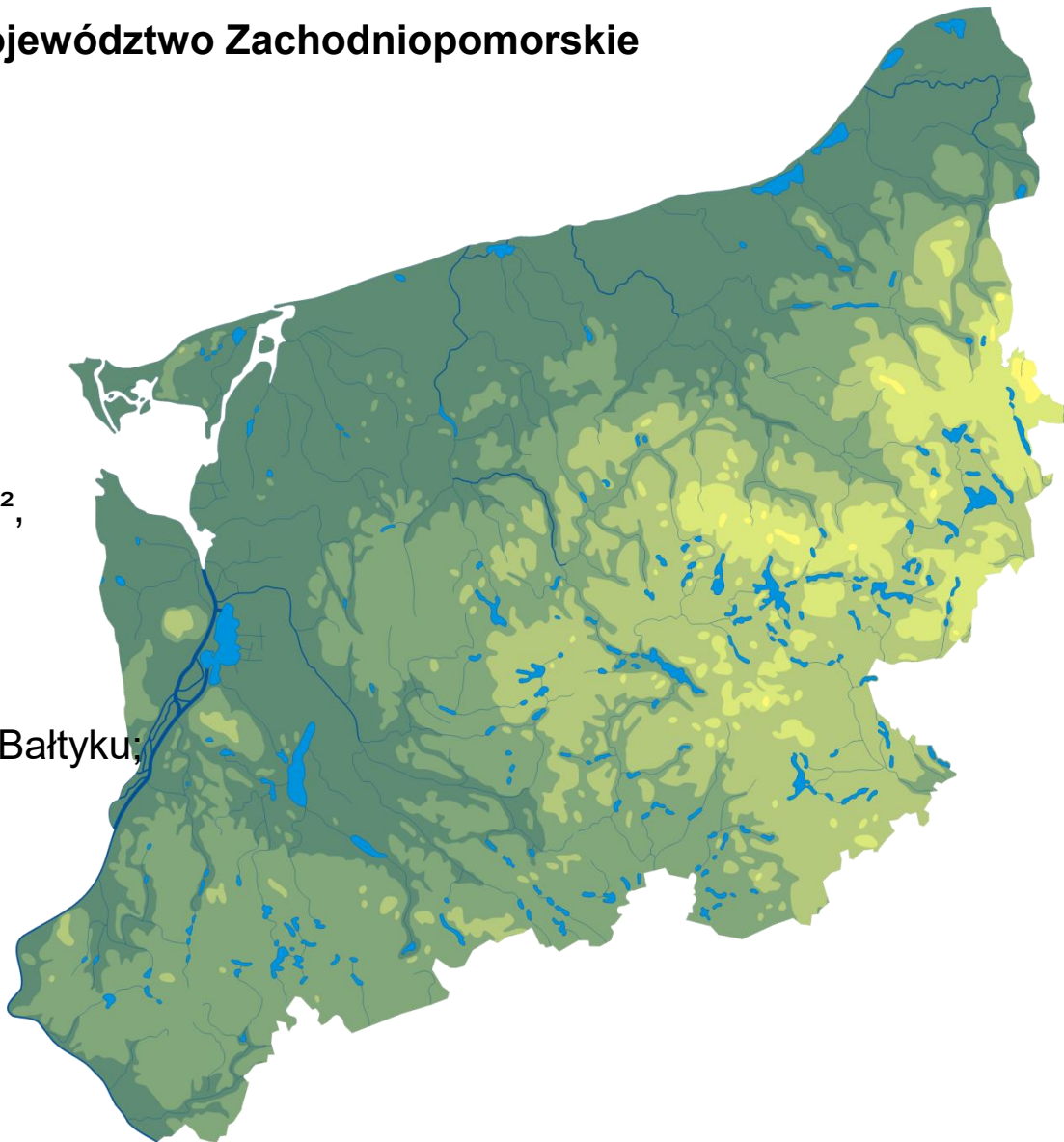


- Powierzchnia: **22 892,48 km²**
- Ludność: **1 719 626 mieszkańców**



Województwo Zachodniopomorskie

- Wody powierzchniowe to ok. 6% powierzchni województwa;
- 4 129 jezior o pow. ok. 1 150 km², w tym 1 650 powyżej 1 ha;
- Zalew Szczeciński (410 km² w granicach Polski);
- 185 km pas wód przybrzeżnych Bałtyku;



Organy administracji publicznej właściwe w sprawach rybactwa

Ministerstwo Gospodarki Morskiej i Żeglugi Śródlądowej

Rybactwo śródlądowe:

Samorząd Województwa
(Zarząd i Marszałek Województwa)

Dyrektor
Regionalnego Zarządu Gospodarki Wodnej
Wody Polskie

Kompetencje decyzyjno-kontrolne
posiada również Wojewoda

Zgodnie z art. 1a ust. 2 ustawy z dnia 18 kwietnia 1985 r. o *rybactwie śródlądowym* (Dz. U. z 2018 r., 1476) zadania samorządu województwa są zadaniami z zakresu administracji rządowej.

Kompetencje kontrolne (Marszałek Województwa),

Kompetencje decyzyjne (Marszałek Województwa),

Kompetencje legislacyjne / uchwałodawcze (Zarząd Województwa i Sejmik Województwa)

Art. 6 ust. 1 ustawy o rybnactwie śródlądowym

Uprawniony do rybnactwa w obwodzie rybnackim jest obowiązaný prowadzić racjonalną gospodarkę rybnacką.

Art. 6 ust. 2 ustawy o rybnactwie śródlądowym

Racjonalna gospodarka rybacka polega na wykorzystywaniu produkcyjnych możliwości wód, zgodnie z operatem rybackim, w sposób nienaruszający interesów uprawnionych do rybnactwa w tym samym dorzeczu, z zachowaniem zasobów ryb w równowadze biologicznej i na poziomie umożliwiającym gospodarcze korzystanie z nich przyszłym uprawnionym do rybnactwa.

Kompetencje kontrolne

Art. 6 ust. 2a ustawy o rybactwie śródlądowym

Oceny wypełniania przez uprawnionego do rybactwa obowiązku prowadzenia racjonalnej gospodarki rybackiej w obwodzie rybackim dokonuje marszałek województwa na podstawie operatu rybackiego, dokumentacji gospodarki rybackiej oraz programu ochrony i odbudowy zasobów ryb, co najmniej raz na 5 lat.

Kompetencje kontrolne

Akty wykonawcze:

- Rozporządzenie Ministra Rolnictwa i Rozwoju Wsi z dnia 24 grudnia 2012 r. *w sprawie oceny wypełniania obowiązku prowadzenia racjonalnej gospodarki rybackiej* (Dz.U. z 2013 r., poz. 103).
- Rozporządzenie Ministra Rolnictwa i Rozwoju Wsi z dnia 29 marca 2002 r. *w sprawie operatu rybackiego* (Dz.U. z 2015 r., poz. 177).
- Rozporządzenie Ministra Rolnictwa i Rozwoju Wsi z dnia 19 lutego 2013 r. *w sprawie sposobu prowadzenia dokumentacji gospodarki rybackiej* (Dz.U. z 2013 r., poz. 326).

Kompetencje kontrolne

Rozporządzenie Ministra Rolnictwa i Rozwoju Wsi wydał z dnia 24 grudnia 2012 r. *w sprawie oceny wypełniania obowiązku prowadzenia racjonalnej gospodarki rybackiej* (Dz. U. z 2013 r., poz. 103).

Ocena obejmuje sprawdzenie w siedzibie urzędu:

1) posiadania przez uprawnionego do rybactwa:

- a) umowy, na podstawie której władza obwodem rybackim;
- b) aktualnego, pozytywnie zaopiniowanego operatu rybackiego;

2) wypełnienia przez uprawnionego do rybactwa obowiązku udokumentowania działań związanych z prowadzoną gospodarką rybacką;

Kompetencje kontrolne

3) zgodności:

- a) dokonanego przez uprawnionego do rybactwa połowu ryb lub raków z zezwoleniem, o którym mowa w **art. 17 ust. 1** ustawy z dnia 18 kwietnia 1985 r. o *rybactwie śródlądowym*,
- b) pozyskania przez uprawnionego do rybactwa materiału biologicznego od ryb objętych wymiarem lub okresem ochronnym zgodnie z uzyskanym zezwoleniem,
- c) przechowywania i wprowadzania do obrotu przez uprawnionego do rybactwa pozyskanej ikry i złowionych ryb z zezwoleniem,

Kompetencje kontrolne

4) zgodności:

a) rodzaju, ilości, wartości i miejsca pochodzenia materiału zarybieniowego, który uprawniony do rybactwa wprowadził do wód obwodu rybackiego,

b) sposobów i warunków odtwarzania przez uprawnionego do rybactwa eksploatowanych zasobów raków i ryb z gatunków wędrownych lub gatunków zagrożonych na skutek pogarszających się warunków rozrodu naturalnego w wodach obwodu rybackiego,

c) sposobów regulowania przez uprawnionego do rybactwa wielkości i struktury populacji ryb drapieżnych i ryb karpowatych w zbiornikach wodnych,

d) rodzaju i zakresu zabiegów ochronnych wykonanych przez uprawnionego do rybactwa w celu ochrony zasobów raków i ryb lub poprawy warunków ich bytowania w wodach obwodu rybackiego

- **z założeniami dotyczącymi ochrony i połowu raków i ryb zawartymi w operacie rybackim** oraz w programie ochrony i odbudowy zasobów ryb.

Kompetencje kontrolne

Art. 6b. 1 W uzasadnionych przypadkach, w szczególności gdy opinia do operatu rybackiego jest wadliwa, nierzetelna lub obciążona błędem, który uniemożliwia dokonanie oceny prowadzenia gospodarki rybackiej w obwodzie rybackim, na wniosek marszałka województwa, minister właściwy do spraw rybołówstwa może, w drodze decyzji administracyjnej, nakazać uprawnionemu do rybactwa przekazanie operatu rybackiego do ponownego zaopiniowania, określając termin przekazania operatu do ponownego zaopiniowania.

Kompetencje kontrolne

Art. 27. 1 Uprawniony do rybactwa, który:

- 1) nie wykonuje obowiązków, o których mowa w art. 4a ust. 1 lub w przepisach wykonawczych wydanych na podstawie art. 4a ust. 2,
- 2) korzysta z wód obwodu rybackiego bez wymaganego operatu rybackiego lub wbrew założeniom tego operatu lub prowadzi gospodarkę rybacką z naruszeniem przepisu art. 6c – podlega karze grzywny nie niższej niż 100 zł.

Kompetencje decyzyjne:

□ Ustanawianie lub znoszenie obrębów hodowlanych

W miejscach szczególnie przydatnych do prowadzenia chowu lub hodowli ryb mogą być ustanawiane obręby hodowlane, w ramach obwodu rybackiego lub poza nim.

- Instytucja obrębu hodowlanego ma służyć intensywnej gospodarce rybackiej.
- Obręb hodowlany jest rodzajem obszaru specjalnego, na którym obowiązuje odmienny reżim prawny od powszechnie obowiązującego.
- Zapewnia uprawnionemu do rybactwa w obrębie hodowlanym niezbędnego spokoju, wynikającego z zakazu wstępu do obrębu hodowlanego bez uzgodnienia z uprawnionym do rybactwa.
- Nie obowiązuje zakaz grodzenia nieruchomości przyległych do powierzchniowych wód publicznych w odległości nie mniejszej niż 1,5 m od linii brzegu ani zakaz zabraniań lub uniemożliwiania przechodzenia przez ten obszar.

Kompetencje decyzyjne:

☐ c.d. Ustanawianie lub znoszenie obrębów hodowlanych.

Daje uprawnionemu do rybactwa większą swobodę zwalniając go z niektórych zakazów przewidzianych ustawą o *rybactwie śródlądowym*. Oznacza to, że w obrębie hodowlanym można:

- poławiać ryby niewymiarowe i w okresie ochronnym,
- stosować dowolne sieci i narzędzia elektryczne oraz środki trujące i odurzające,
- pozyskiwać ikrę ryb niewymiarowych i w okresie ochronnym,
- niszczyć ikrę złożoną na tarliskach i krześliskach.

Ponadto w obrębie hodowlanym nie obowiązują limity połowowe oraz obowiązek oznakowania i rejestracji sprzętu pływającego służącego do połowu ryb.

Kompetencje decyzyjne:

- Wydawanie w szczególnie uzasadnionych przypadkach, a zwłaszcza do celów zarybieniowych, hodowli, ochrony zdrowia ryb oraz do celów naukowo-badawczych, zezwoleń na odstępstwo od zakazów wprowadzonych ustawą z dnia 18 kwietnia 1985 r. o rybnictwie śródlądowych (art. 17 ust. 1).

Marszałek województwa może zezwolić na:

- połów ryb o wymiarach ochronnych,
- **połów w okresie ochronnym**,
- przekroczenie limitu połowowego,
- połów w odległości mniejszej niż 50 m od budowli i urządzeń hydrotechnicznych piętrzących wodę,
- połów sieciami o oczkach większych niż określone przepisami rozporządzenia wykonawczego oraz wędkami i kuszami innymi niż określone w rozporządzeniu,
- połów narzędziami elektrycznymi wytwarzającymi pole elektryczne charakterystyczne dla prądu zmiennego,

Kompetencje decyzyjne:

- połów środkami trującymi i odurzającymi,
- pozyskiwanie ikry ryb niewymiarowych i w okresie ochronnym,
- niszczenie ikry złożonej na tarliskach i krześliskach,
- przechowywanie, posiadanie, przewożenie, przetwarzanie i wprowadzanie do obrotu ikry ryb i ryb złowionych lub pozyskanych z naruszeniem przepisów,
- dokonywanie połowu w obrębach ochronnych.

Kompetencje decyzyjne:

- W szczególnie uzasadnionych przypadkach, w celu ochrony ryb i zapewnienia rybom możliwości tarła **marszałek województwa** może, w drodze decyzji administracyjnej:
 - ❖ zobowiązać użytkownika wód do umożliwienia swobodnego przepływu ryb, jeżeli przepływ taki nie jest możliwy z przyczyn zależnych od tego użytkownika;
 - ❖ zobowiązać uprawnionego do rybactwa w obwodzie rybackim do zawieszenia połowu ryb niektórych gatunków, z użyciem wybranych narzędzi i urządzeń połowowych.

Decyzje obu typów są ograniczone miejscowo (określone wody) oraz czasowo (czas niezbędny do zapewnienia rybom ochrony i możliwości odbycia tarła).

Kompetencje legislacyjne / uchwałodawcze:

Ustanawianie lub znoszenie obrębów ochronnych.

Obręby ochronne ustanawia lub znosi **zarząd województwa**, w drodze uchwały. Obręb ochronny ustanawia się na czas nieokreślony albo na czas określony. Jest on rodzajem obszaru specjalnego tworzonego w celu ochrony miejsc:

- stałego tarła,
- rozwoju narybku,
- gromadnego zimowania ryb,
- gromadnego bytowania ryb,
- gromadnego przepływu ryb.

Reżim prawny obrębu ochronnego zakazuje w nim dokonywania połowu oraz zabrania wszelkich czynności szkodliwych dla ryb, w szczególności naruszania urządzeń tarliskowych, dna zbiornika, i roślinności wodnej, uprawiania sportów motorowodnych i urządzania kąpielisk.

Kompetencje legislacyjne / uchwałodawcze:

- ❑ W szczególnie uzasadnionych przypadkach, w celu ochrony ryb i zapewnienia rybnom możliwości tarła, **Zarząd Województwa** w drodze uchwały może, wskazać miejsce i czas w którym obowiązuje całkowity lub częściowy zakaz uprawiania amatorskiego połowu ryb.

Uchwała zarządu podejmowana w powyższej sprawie oraz w sprawie obrębu ochronnego jest aktem prawa miejscowego w rozumieniu ustawy o *samorządzie województwa* i podlega publikacji w wojewódzkim dzienniku urzędowym.

- ❑ **Sejmik Województwa**, w drodze uchwały, ustala trzyliterowe oznaczenie powiatu w przypadku oznakowania sprzętu pływającego służącego do połowu ryb.

