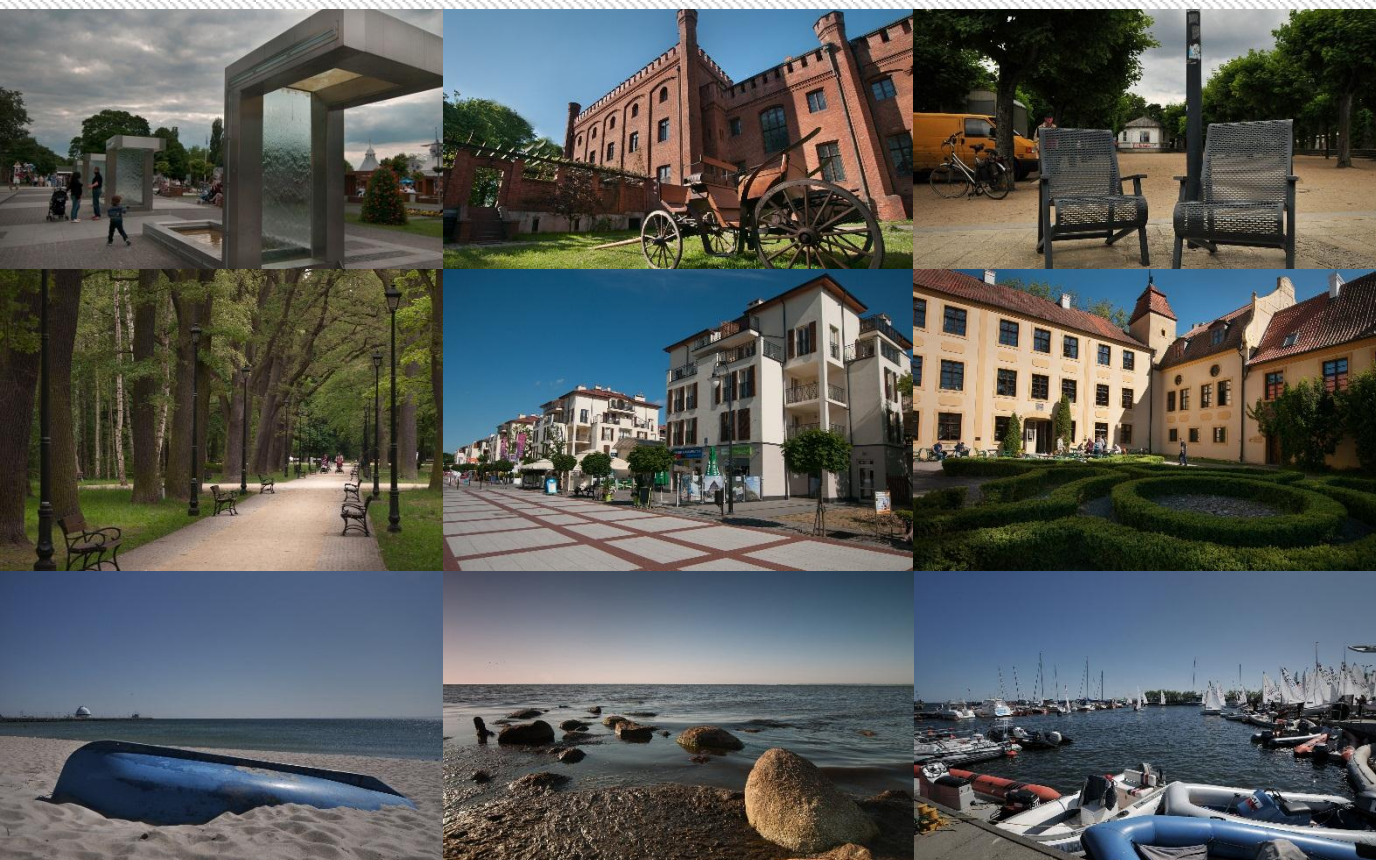


Dagmara Mliczyńska-Hajda

Pozytywne wzorce zagospodarowania przestrzennego obszarów nadmorskich



Publikacja współfinansowana przez Unię Europejską ze środków finansowych Europejskiego Funduszu Rybackiego zapewniającą inwestycje w zrównoważone rybołówstwo.



Unia Europejska
Europejski Fundusz Rybacki



Urząd Marszałkowski
Województwa
Zachodniopomorskiego



Pozytywne wzorce zagospodarowania przestrzennego obszarów nadmorskich

Pozytywne wzorce zagospodarowania przestrzennego obszarów nadmorskich

Autor: Dagmara Mliczyńska-Hajda

Zdjęcie na okładce: Sebastian Dziekoński

© 2012

Lokalna Grupa Rybacka "Zalew Szczeciński"

ul. Dworcowa 4

72-602 Świnoujście

www.lgr-zalew.pl

Północnokaszubska Lokalna Grupa Rybacka

ul. Gen. Hallera 19

84-120 Władysławowo

www.plgrl.pl

Skład: Adam Skorupka

Treść książki dostępna na licencji Creative Commons Uznanie autorstwa-Użycie niekomercyjne-Bez utworów zależnych 3.0 Polska (CC BY-NC-ND 3.0.).

Warunki licencji są dostępne na stronie:

<http://creativecommons.org/licenses/by-nc-nd/3.0/pl/>

Nie wolno używać tego utworu do celów komercyjnych.



Spis treści

1.Wprowadzenie.....	6
2.Pozytywne wzorce zagospodarowania przestrzennego obszarów nadmorskich...	8
3.Zagospodarowanie linii brzegowej.....	11
4.Przystanie jachtowe	21
5.Obiekty noclegowe i budownictwo mieszkaniowe	25
6.Dziedzictwo kulturowe i zabytki architektoniczne.....	32
7.Rewitalizacja miast	45
8.Parki i aranżacja przestrzeni publicznych.....	48
9.Kontrowersyjne pomysły i dyskusyjne rozwiązania	59
10.Kształtowanie pozytywnych wzorców – rekomendacje	65
11.Podsumowanie.....	70
12.Literatura, pomocne źródła internetowe.....	72
13. Pomocne źródła internetowe [wybrane]:.....	73

Rozdział 1.

Wprowadzenie

Poradnik powstał jako rezultat projektu, przeprowadzonego wspólnie przez dwie lokalne grupy rybackie: LGR Zalew Szczeciński i Północnokaszubską LGR. Projekt został sfinansowany ze środków Unii Europejskiej, poprzez Program Operacyjny „Zrównoważony rozwój sektora rybołówstwa i nadbrzeżnych obszarów rybackich 2007-2013”.

Celem projektu było: rozwinięcie współpracy, zdobycie wiedzy, wymiana informacji i doświadczeń przez członków lokalnych grup rybackich w zakresie kształtowania pozytywnych wzorców zagospodarowania przestrzennego obszarów nadmorskich i terenów objętych statusem obszaru Natura 2000 ze szczególnym uwzględnieniem budowli morskich oraz miejsc rekreacji i wypoczynku.

Poradnik prezentuje przykłady i obserwacje poczynione w czasie dwóch wizyt studyjnych przeprowadzonych w maju i czerwcu 2012r. Program wizyt studyjnych obejmował część dwóch województw: pomorskiego [Brodnica, Chmielno, Hel, Jastarnia, Jastrzębia Góra, Jurata, Kartuzy, Karwińskie Błota, Kościerzyna, Krokowa, Puck, Rozewie, Władysławowo, Żarnowiec] i zachodniopomorskiego [Lubin, Międzyzdroje, Wolin, Stepnica, Świnoujście] oraz trzy miejscowości niemieckiej części wyspy Uznam [Ahlbeck, Heringsdorf, Kamminke].

Dokumentację fotograficzną, na której opiera się ten poradnik przygotował mgr inż. arch. Sebastian Dziekoński. Wszystkie fotografie, o ile nie podano innego autora, są wykonane przez Niego.

Tekst poradnika w tym komentarze, rekomendacje przygotowała mgr inż. arch. Dagmara Mliczyńska-Hajda. Treści ujęte w Poradniku zostały przedstawione w autorskiej prezentacji podczas konferencji pt. "Kształtowanie pozytywnych wzorców zagospodarowania przestrzennego obszarów nadmorskich", która odbyła się na zakończenie projektu, w dniu 15 czerwca 2012 r. w Międzyzdrojach.

Poradnik adresowany jest przede wszystkim do uczestników projektu: samorządów terytorialnych, organizacji zawodowych- przedsiębiorców, rybaków i rzemieślników oraz do organizacji pozarządowych. Został opracowany na podstawie przykładów przedstawionych w miejscowościach objętych wizytami studialnymi. Opracowanie ma utrwalić i upowszechnić dobrą praktykę, a przez to ułatwić właściwe ukierunkowanie planowania, programowania i projektowania na obszarach nadmorskich z poszanowaniem kultury tej wyjątkowej przestrzeni.



KONFERENCJA PODSUMOWUJĄCA, Międzyzdroje.

Rozdział 2.

Pozytywne wzorce zagospodarowania przestrzennego obszarów nadmorskich

Styk wody i lądu to miejsce wyjątkowe. Brzeg rzeki, jeziora a szczególnie morza działa na wyobraźnię, na ducha i ciało. Krajobraz nadmorski, jego ukształtowanie i kolorystyka stanowią o szczególnej atrakcyjności wizualnej obszarów nadmorskich. Dobre wzorce zagospodarowania przestrzennego oparte są przede wszystkim na naturalnych zasobach: form, materiałów i kolorystyki, typowych dla Pomorza.



MIEDZYDROJE, plaża. [fot. D.Mliczyńska-Hajda]

Długa historia koegzystencji człowieka i morza zrodziła formy organicznie związane z morzem, zharmonizowane zarówno z krajobrazem wybrzeża jak i wymaganiami rybołówstwa oraz transportu morskiego. Są to formy czyste, zdecydowane i klarowne, proste w konstrukcji, wykonane solidnie z trwałych materiałów. Użyteczność, szlachetność materiałów i wykonania, w połączeniu z typowymi kolorami dają zawsze dobry rezultat, na długo.



WŁADYSŁAWOWO, port rybacki. [fot. D.Mliczyńska-Hajda]

Proste formy, tradycyjne materiały, umiar. Publiczna przestrzeń zaaranżowana wygodnie, bezpretensjonalnie i bezpiecznie. Wszystko czego trzeba, nic ponad to, co konieczne. Dobry rezultat powściągliwego gospodarowania byłby jeszcze lepszy, a na pewno trwalszy i łatwiejszy do utrzymania w czystości - gdyby zastosowano posadzkę z płyt kamiennych.



JASTARNIA, plac u zbiegu Rybackiej i ul. Floriana Ceynowy.

Proste formy i konstrukcje, sprawdzone tradycyjne sposoby kształtowania brył budynków mogą być z powodzeniem stosowane współcześnie, z wykorzystaniem współczesnych materiałów. Inspiracja tradycją, kultura i umiar. Bliźniacze formy w zupełnie różnym wydaniu, z różnych epok równie dobrze wpisują się w krajobrazowy kontekst nadmorskiego obszaru.



WŁADYSŁAWOWO, Hallerówka. [fot.D.Mliczyńska-Hajda]



WŁADYSŁAWOWO, port. [fot.D.Mliczyńska-Hajda]

Rozdział 3.

Zagospodarowanie linii brzegowej

Styk wody i lądu, plaża nadmorska albo brzeg zatoki czy jeziora - starannie zagospodarowane i zadbane stanowią wizytówkę miejscowości, świadczącą o dbałości lokalnej społeczności o warunki własnego wypoczynku i wypoczynku gości – turystów, kuracjuszy, żeglarzy.

Dojście do plaży ma zapewnić wygodny dostęp, wejście w przestrzeń o wyjątkowym charakterze. Prosta i trwała konstrukcja, solidne materiały i nienarzucające się formy (detale) pozwalają na niczym nie zaburzony kontakt z pięknym nadmorskim krajobrazem.



STEPNICA, plaża. [Fot. M.Herman]

Stonowane, proste formy (oraz dopracowane detale) wykonane z solidnych materiałów pozwalają na niczym nie zaburzony, wygodny kontakt z plażą, podkreślają naturalne elementy krajobrazu a do tego są łatwe w utrzymaniu, bezpieczne i niezależnie od stylistyki (tradycyjnej czy nowoczesnej) dobrze się starzeją.



JASTARNIA, plaża morza otwartego, wejście przy Domu Zdrojowym.



ŚWINOUJŚCIE, promenada na wydmach, fragment pochylni. [Fot. D.Mliczyńska-Hajda]

Promenady nadbrzeżne w połączeniu marinami [przystaniami jachtowymi] stwarzają niepowtarzalny klimat nadwodnych miejscowości. Są atrakcyjne i w dzień i w nocy, szczególnie gdy oświetlenie podkreśla ciąg spacerowy wzdłuż wody. Balustrady powinny być tak dobrane by przy normatywnej wysokości jednak nie przysłaniały widoku na wodę, gdy korzysta się z ławek.



JASTARNIA, promenada przy porcie (ul. Mickiewicza).



STEPNICA, promenada wzdłuż kanału Młyńskiego

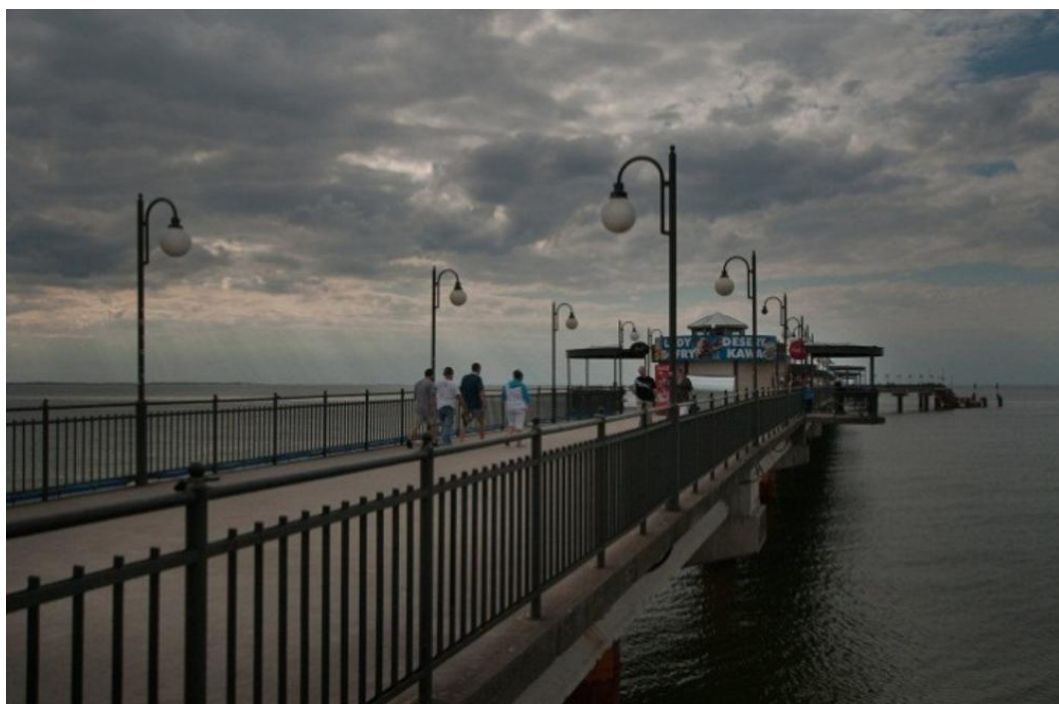
Sposób zagospodarowania nadwodnej przestrzeni powinien być powściągliwy, niezależnie od wybranej stylistyki i materiałów. Atrakcją tych miejsc nie jest przecież wymyślna ławka czy fantazyjnie ułożona kostka trotuaru a widok na wodę, kontakt z otwartą przestrzenią, możliwość podziwiania eleganckich sylwetek jachtów i ich ruchu na wodzie.

Proste pomosty, altany, schody i podesty wykonane z drewna kontrastując z piaskiem i roślinnością, tworzą z nimi harmonijną całość dopełniającą wertykalny nadmorski krajobraz ale z nim nie konkurując.



HEL, park wydmy

Molo było od połowy XIX w. pomysłem na szersze udostępnienie kontaktu z morzem dla coraz liczniejszej publiczności, która korzystać mogła z morza głównie poprzez podziwianie widoków i inhalację, bez wchodzenia na piaszczystą plażę. Dziś wachlarz możliwości spędzania czasu nad morzem jest zdecydowanie szerszy, a promenady wzdłuż brzegu morza dobrze służą kuracuszom i spacerowiczom.



MIĘDZYZDROJE, molo.



JURATA, molo. [Fot. D. Mliczyńska-Hajda]

Molo – nostalgiczny relikw z przeszłości wciąż przyciąga uwagę. Może być wciąż interesującym uzupełnieniem turystycznej lub kuracyjnej oferty, szczególnie gdy uwarunkowania linii brzegowej są mało atrakcyjne [krótka, wąska lub kamienista plaża, woda niezbyt czysta, bliskość portu itp.]. Molo, im dłuższe daje użytkownikom leższy widok w głąb morza i w stronę lądu, ale przecina widok każdemu, kto porusza się wzdłuż brzegu

Zakończenie mola budynkiem jest atrakcyjnym dopełnieniem takiego obiektu. Proste elementy nawiązujące do rozwiązań spotykanych na statkach lub jachtach harmonizują z otoczeniem i podkreślają nadmorski charakter budynku. Zakończenie mola budynkiem o zdecydowanej, abstrakcyjnej i kontrastującej formie może być trafnym rozwiązaniem, wymaga jednak umiaru i rozważli. W takim przypadku wszystkie pozostałe elementy wyposażenia mola (balustrada, podłoga, słupy i oprawy oświetleniowe, kosze na śmieci, tablice informacyjne itd.) powinny być jak najprostsze i neutralne kolorystycznie.



PUCK, molo w porcie jachtowym.



HERINGSDORF, molo. [Fot.D.Mliczyńska-Hajda]

Promenada na portowym falochronie doskonale spełnia funkcję mola: „dwa w jednym”. Promenada na pomoście, poprowadzonym pośród zieleni blisko brzegu, z długim otwarciem widokowym i zmienną panoramą – co osiągnięto dzięki łukowatemu biegowi pomostu – łagodnie wpisuje się w krajobraz i stanowi atrakcyjne miejsce kontaktu z wodą, a przy tym nie narusza naturalnej linii brzegowej.



HEL, panorama w kierunku promenady na portowym falochronie.



CHMIELNO, Wichrowe Wzgórze, promenada nad jeziorem Kłodno.

Rozdział 4.

Przystanie jachtowe

Bezpieczna, solidna i wygodna przystań jachtowa jest niezbędnym elementem zagospodarowania miejscowości położonych nad wodami żeglownymi. Szeroki główny pomost przystani może równocześnie pełnić funkcję „mikro-molo”, skąd podziwia się zacumowane jachty i obserwuje jak manewrują na wodzie.



PUCK, pomost portu jachtowego



JASTARNIA, port jachtowy.



ŚWINOUJŚCIE, Basen Północny –port jachtowy przy zabytkowej Starej Stoczni.

Marina eksponująca tradycję miejsca stanowi szczególną atrakcję dla żeglarzy. Zadbane obiekty historyczne nadają przystaniom oryginalnego charakteru, wyróżniają je spośród innych jachtowych marin. Budynki, galanteria i meble (oświetlenie, ławki, kosze, słupki segregujące) wraz z nawierzchnią chodników - powinny być dopasowane do takiego charakteru przystani i wykonane z solidnych materiałów. Infrastruktura mariny powinna oferować żeglarzom wszystkie niezbędne usługi, zapewniające wysoki komfort (co zazwyczaj skłania do wydłużenia pobytu).



ŚWINOUIJŚCIE, Basen Północny –port jachtowy, część wschodnia.

Rozległy port jachtowy daje możliwość różnorodnego zagospodarowania basenu portowego, tradycyjna i nowoczesna stylistyka mogą się dobrze uzupełniać. Nowe pomosty i urządzenia powinny być bezpieczne oraz proste, estetyczne, trwałe i starannie wykonane, z materiałów możliwie najwyższej jakości. Umożliwi to dłuższe użytkowanie przy mniejszych nakładach na bieżące naprawy. W ten sposób większy początkowy wydatek zwróci się poprzez coroczne oszczędności na remontach.

Stanowiska do cumowania jachtów w marinie, planowane na pomostach prostopadłych do głębokich basenów portowych najlepiej projektować jako pływające. Jest to rozwiązanie najwygodniejsze dla żeglarzy, zwiększa bezpieczeństwo w porcie.



ŚWINOUEŚCIE, Basen Północny-port jachtowy, pływający pomost cumowniczy.

Rozdział 5.

Obiekty noclegowe i budownictwo mieszkaniowe

Różny charakter i tradycje miejscowości nadmorskich umożliwiają budowanie różnorodnej oferty obiektów noclegowych. Bazowanie na tradycyjnych formach zabudowy jest wskazane i właściwe gdy rodzaj oferowanych usług turystycznych pasuje do tej tradycji, z której chce się czerpać wzorce. Zagroda wiejska – dom wraz z adaptowanymi zabudowaniami gospodarczymi to skala odpowiednia dla agroturystyki. Duży i gwarncy pensjonat upchnięty w nadmiernie powiększonej o kolejne dobudówki „zagrodzie” zapewne rozczaruje gości nastawionych na wiejskie „klimaty”. Warto zadbać o adekwatność rodzaju usług do nazwy, którą opatrzony jest obiekt noclegowy.



CHMIELNO, „U Chłopa”- agroturystyka.

Obiekty noclegowe w adaptowanych do tego celu zabytkowych zamkach i pałacach w obszarze nadmorskim stanowią szczególne dopełnienie wypoczynku nad morzem. Adaptacja takich obiektów dla potrzeb turystyki poszerza ofertę zarówno co do rodzaju usług jak i czasu trwania sezonu. Zamki i pałace są atrakcją niezależnie od pogody i pory roku. Prócz miejsc noclegowych powinny zapewniać również usługi gastronomiczne odpowiednie do miejsca i jak Zamek w Krokowej -możliwość zapoznania się z historią obiektu i jego walorami kulturowymi.



KROKOWA, Zamek rodu von Krockow – muzeum i hotel (wnętrze restauracji)



JASTARNIA, hotel w d. Domu Zdrojowym

Obiekty noclegowe w adaptowanych do tego celu obiektach dotąd nieużytkowanych lub użytkowanych ekstensywnie są doskonałą drogą do rozwijania zasobu miejsc noclegowych bez budowy nowych obiektów czyli zagęszczania zabudowy, ponad to, co konieczne. Recykling obiektów (adaptacja), nie tylko na cele mieszkalne, to kierunek racjonalny ekonomicznie i ekologicznie.

Adaptacja zabytkowych budynków na mieszkania i obiekty noclegowe – hotele i pensjonaty, połączona z renowacją zachowanych detali - reliktyw lokalnego rzemiosła budowlanego, pozwala zaoferować nowe i bardzo atrakcyjnej usługi, bez wznoszenia nowej zabudowy. Prócz tego, co nie mniej ważne - zaadaptowany zabytkowy obiekt zostaje uratowany i wyeksponowany, co daje korzyść również miejscowości i jej mieszkańcom.



ŚWINOUJŚCIE, Hotel Cesarskie Ogrody, w zaadaptowanym do nowych funkcji zabytkowym budynku dawnego szpitala.

Nowa zabudowa mieszkaniowa w obszarach nadmorskich to jednak coraz częściej budynki lub zespoły budynków, które zamieszkiwane są sezonowo – tzw. apartamentowce. Mieszkania wakacyjne, użytkowane prywatnie lub nabywane na wynajem są zapewne atrakcyjną formą inwestowania kapitału, jednak dla miejscowości nadmorskich zdecydowanie mniej wnoszą dobrego niż hotele lub pensjonaty, nawet wtedy gdy prezentują zadawalający poziom estetyki.

Zabudowa mieszkaniowa w której rezydują stali mieszkańcy a część lokali jest nabywana i wynajmowana jako apartamenty wakacyjne to - w powiązaniu ze całorocznymi sklepami i lokalami usługowymi, biurami, hotelem, restauracją itd.- optymalna mieszanka funkcji, zapewniająca żywotność i intensywne wykorzystanie atrakcyjnych nadmorskich nieruchomości, z dużą korzyścią dla miejscowości. Dbłość o solidny poziom architektury, dobre materiały i niebanalne zaaranżowanie przestrzeni pomiędzy budynkami – to cechy, które powinny charakteryzować nową zabudowę w miejscowościach nadmorskich.



MIĘDZYDROJE, zespół apartamentowy Aquamarina



ŚWINOUJŚCIE, wielofunkcyjny zespół mieszkaniowy Platan (wnętrze kompleksu położonego u zbiegu ulic Wojska Polskiego i 11 listopada).

Dbłość o solidny poziom architektury, dobre materiały i staranne wykonanie powinno charakteryzować również nową jednorodziną – stałą lub wakacyjną zabudowę mieszkaniową w miejscowościach nadmorskich – niezależnie od jej stylistyki, historyzująco-tradycyjnej albo nowoczesnej.



KARWIŃSKIE BŁOTA, dom w budowie. [Fot.D.Mliczyńska-Hajda]

Rozdział 6.

Dziedzictwo kulturowe i zabytki architektoniczne

Morze, żegluga - rybołówstwo, budowa łodzi i statków, transport i handel morski, przetwórstwo ryb - stanowią o tradycji miejsca, ukształtowały kulturę obszarów nadmorskich. Gospodarcza transformacja zmieniła strukturę źródeł utrzymania, jednak to tradycja i dziedzictwo kulturowe wyrosłe na gospodarce morskiej jest i będzie wyróżnikiem Pomorza. Rozpoznanie i ochrona dziedzictwa oraz ekspozycja jego zabytków powinny być trwałym elementem wszystkich przedsięwzięć, których celem jest gospodarowanie nadmorską przestrzenią, w skali mikro i makro.



HEL, ekspozycja na dziedzińcu muzeum, tradycyjna kaszubska łódź - pomeranka. [Fot.D.Mliczyńska-Hajda]

Materialne zabytki Pomorza, dzięki jego złożonej i bogatej historii, są wspaniałym dziedzictwem nadmorskiego obszaru Polski. Poddane renowacji i kulturalnie użytkowane, mogą być źródłem różnorodnych korzyści, np.: poznawczych, gospodarczych, edukacyjnych.



RZUCEWO, Zamek – dziś hotel z restauracją i ośrodek jeździecki – w tej posiadłości wielokrotnie bywał król Jan III Sobieski.

Dokumentacja przeszłości Pomorza, historyczne fotografie znanych lub charakterystycznych obiektów – nieistniejących lub przebudowanych powinny być eksponowane we współczesnych wnętrzach na tablicach poglądowych itp. Dbłość o uzewnętrznienie ciągłości kultury powinna towarzyszyć każdej zmianie w przestrzeni



JASTARNIA, reprodukcja archiwalnej fotografii Domu Zdrojowego, umieszczonej w hallu hotelu „Dom Zdrojowy” – część ekspozycji pokazującej dawny wygląd obiektu.

Materialne zabytki związane z gospodarką morską zasługują na zachowanie, co ułatwia ich położenie, zazwyczaj dogodne dla adaptacji na cele związane z żeglugą turystyczną i sportową albo hotelarstwem i gastronomią.



ŚWINOUJŚCIE, Tawerna Żeglarska w jednym z zabytkowych budynków Starej Stoczni (Basen Północny).

Niematerialne dziedzictwo Pomorza, obyczaje, muzykę, język trzeba chronić, kultywować i

eksponować, umiejętnie dobierając wizualne elementy informujące o tych, niewidocznych składnikach kultury (przestrzeni) obszarów nadmorskich.



JASTARNIA, dwujęzyczne tablice z nazwami ulic.

Militarne pamiątki złożonej historii Pomorza, które są zagospodarowane w sposób przemyślany i atrakcyjny, pozwalają na poznanie i zrozumienie zdarzeń, dotąd ciężko wpisujących się w powojenną historię obszarów nadmorskich współczesnej Polski.



ŚWINOUJŚCIE, Fort Gerarda

Muzea i historyczne ekspozycje w zabytkowych obiektach, w tym w militarnych budowlach Pomorza stanowią interesujący element zagospodarowania, umożliwiając poznanie słabo znanych faktów i budują tradycję miejsca. Forma i sposób eksponowania zbiorów powinny być dopasowane do tematu i miejsca. Atrakcyjna i uwzględniająca potrzeby zagranicznych gości informacja zapewni liczne grono zwiedzających, przez to stabilny dopływ środków potrzebnych dla utrzymania obiektu.



HEL, Muzeum Obrony Wybrzeża, prowadzone przez Stowarzyszenie „Przyjaciele Helu”.

Rewaloryzacja zabytków dawnej architektury wymaga staranności wykonania prac badawczych i konserwatorskich. Solidne podejście do problemów i pieczołowity nadzór robót przyniosą rezultaty, zachwycające i trwałe.



KARTUZY, Zespół Poklasztorny Kolegiaty NMP – widok na d. Refektarz – dziś to galeria.

Zagospodarowanie przestrzeni obszarów nadmorskich powinno uwzględniać potrzeby osób niepełnosprawnych. Usuwanie istniejących barier architektonicznych oraz dbanie o to by nie tworzyć nowych, to obowiązująca praktyka. Osobom nie w pełni sprawnym należy stworzyć możliwość poznania dziedzictwa kulturowego i krajobrazu, poprzez dotyk i audio-deskrypcję oraz szersze korzystanie z języka migowego i języka Braille'a.



KARTUZY, makieta dotykowa Kolegiaty NPM (z opisem w języku Braille'a). [Fot.d.Mliczynska-Hajda]

Muzea, skanseny, wyeksponowane odkrywki archeologiczne, makiety, rekonstrukcje osad czy łodzi – działają na wyobraźnię i dobrze przybliżają przeszłość. Stają się przez to nie tylko atrakcją turystyczną, mają walor edukacyjny i kulturotwórczy. Mogą i powinny być miejscem różnorodnych festiwali, zjazdów, koncertów, prelekcji, pokazów filmowych oraz dystrybucji informacji turystycznej i kulturalnej.

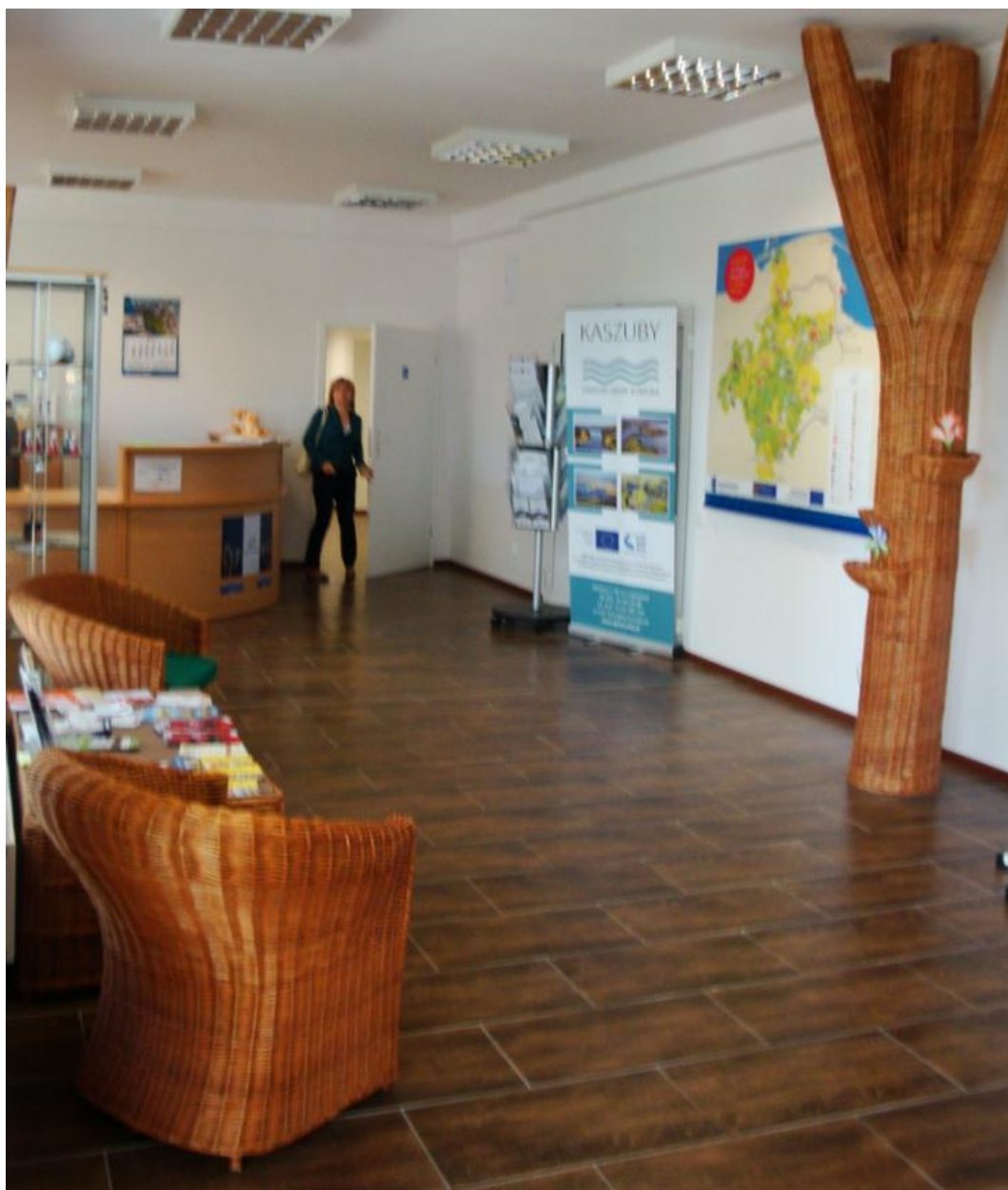


WOLIN, Muzeum Regionalne im. Andrzeja Kaubego, przy Rynku - obok Ratusza.



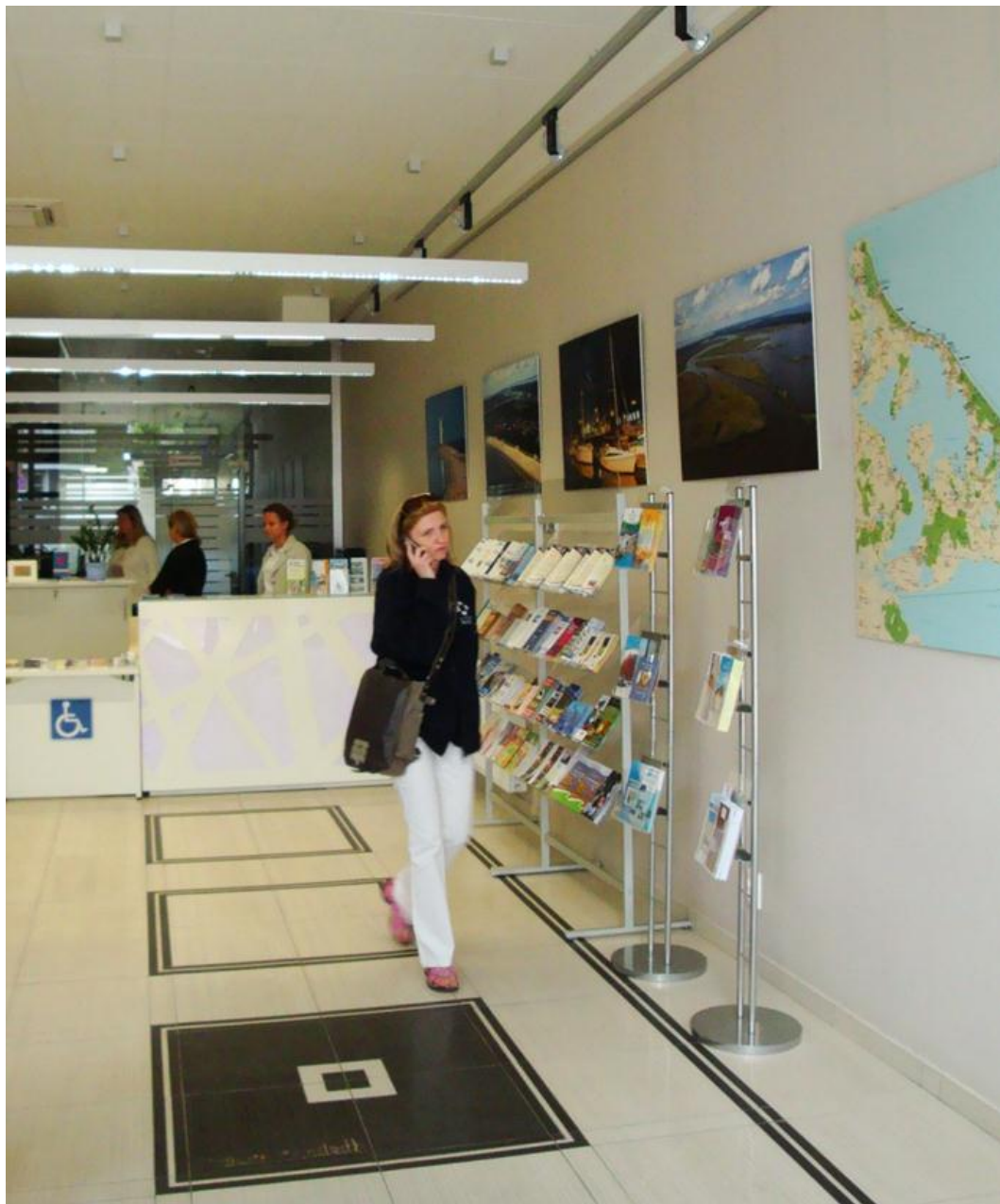
WOLIN, Skansen Osada Vikingów. [Fot. D.Mliczynska-Hajda]

Informacja o muzea i zabytkach architektury obszarów nadmorskich stanowi część informacji, którą powinny udostępniać punkty informacji turystycznej. Należy zadbać, by obiekty, w których urządzone są punkty informacji turystycznej były dogodnie położone, ładnie wyposażone i wygodne. Stylistyka wnętrz powinna nawiązywać do specyfiki miejsca.



KARUZY, punkt informacji turystycznej, wnętrze [Fot. D.Mliczyńska-Hajda]

Charakter miejscowości nadmorskiej i styl wnętrza punktu informacji powinny tworzyć spójną całość. W obszarze nadmorskim znajdują się wsie letniskowe, osady rybackie, miasteczka i miasta. Elegancki punkt informacji turystycznej w mieście-kurorcie, oddaje charakter miejsca, a kolorystyka i nienachalne detale wraz ze sprzętami wysokiej jakości stwarzają przyjazny nastrój.



ŚWINOUJŚCIE, punkt informacji turystycznej, wnętrze [Fot. D.Mliczyńska-Hajda]

Rozdział 7.

Rewitalizacja miast

Rewitalizacja - programowane ożywianie miejscowości, tam gdzie dotąd panuje stagnacja – jest szansą na odtworzenie przeszłej żywotności. Działania społeczne, gospodarcze oraz renowacja budynków i infrastruktury – wzajemnie powiązane w zintegrowane przedsięwzięcie- tj. w program rewitalizacji, stwarzają szansę przezwyciężenia problemów i trwałego rozwoju.



PUCK, baner w Rynku, pokazujący kierunek programu rewitalizacji puckiej Starówki.



WOLIN, tablica informująca o programie rewitalizacji.

[Fot. D.Mliczynska-Hajda]

Renowacja zabudowy i modernizacja infrastruktury są koniecznym elementem rewitalizacji, tym niemniej wyłącznie prace tego rodzaju nie zapewnią trwałego ożywienia miejscowości.



PUCK, kamienica w Ryńku, prace adaptacyjne.



PUCK, Rynek, po renowacji, przeprowadzonej w ramach programu rewitalizacji puckiej Starówki

Kompleksowe działania rewitalizacyjne mogą korzystnie wpłynąć na zagospodarowanie przestrzeni miejscowości nadmorskich.

Dobry program rewitalizacji, integrujący różnorodne przedsięwzięcia i opracowany w dialogu z lokalną społecznością, stymuluje podejmowanie różnorodnych działań, ożywiających miasto oraz pomaga z pozyskiwaniu zewnętrznego finansowania, szczególnie ze środków Unii Europejskiej.

Rozdział 8.

Parki i aranżacja przestrzeni publicznych

Parki i zieleń wysoka w pasie nadmorskim to ważny element zrównoważonego zagospodarowania obszarów nadmorskich, który powinien umożliwiać korzystanie z walorów klimatycznych i rekreację ruchową – aktywne spędzanie czasu w pobliżu morza i wśród zadbanego drzewostanu. Regulacja ruchu użytkowników - zdecydowane ograniczanie przejazdu i parkowania samochodów, na korzyść pieszych, rowerów oraz komunikacji zbiorowej - umożliwia lepsze wykorzystanie nadmorskiej przestrzeni na aktywny wypoczynek, wśród zieleni.



ŚWINOUJŚCIE, Park Zdrojowy, siłownia na wolnym powietrzu

Deptaki, promenady, aleje spacerowe i inne ulice miejscowości nadmorskich kształtują, wraz z zabudową, dobry albo zły obraz miejscowości. Wygodne trotuary, dopasowane oświetlenie i zadbana zielen – to podstawa.

Trzeba pamiętać, że nawierzchnia ciekawa wizualnie jest wtedy również wygodną, gdy drobne elementy (kostka) są ułożone ściśle i mają równą powierzchnię. Takie ułożenie posadzki ułatwia również utrzymanie jej w czystości i szybkie odprowadzenie wody deszczowej.



AHLBECK, droga rowerowa, deptak i ciąg ławek – przykład organizacji nadmorskiej promenady o charakterze parkowej alei.



HEL, deptak, ul. Wiejska

Galanteria i meble uliczne powinny być wygodne (ergonomiczne), a do tego najlepiej proste, wykonane z materiałów wysokiej jakości – trwałych i szlachetnych w swoim wyrazie. Mogą być nowoczesne albo historyzujące, drewniane lub odlewane z metalu – ważne, by nie były tandetne, łatwe do uszkodzenia czy trudne do utrzymania w czystości.



JASTARNIA, ławka na promenadzie



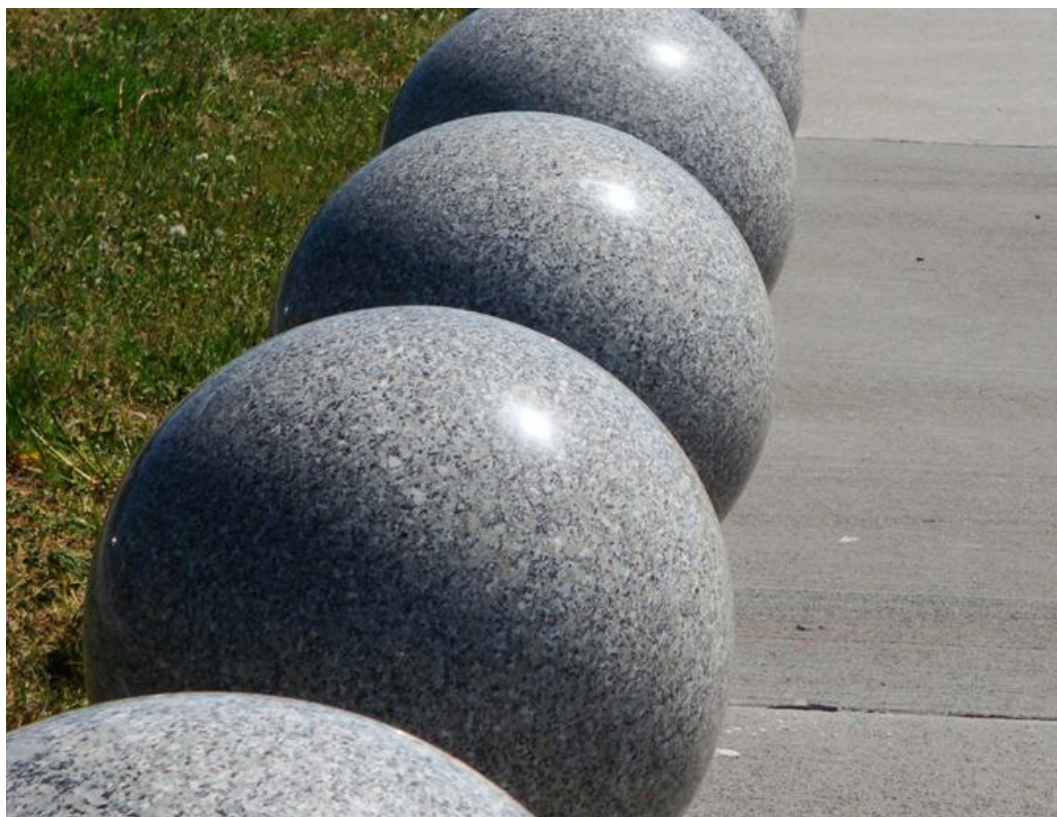
AHLBECK, skwer przy promenadzie – fotele parkowe.

Dobrze zaprojektowany i zadbany deptak umożliwia gospodarzom miejscowości organizację przestrzeni dedykowanej dla alei gwiazd, lapidarium, pomnika itp. Trzeba jednak pamiętać, że taka szczególna i zazwyczaj eksponowana w mediach przestrzeń publiczna kurortu czy nadmorskiego letniska stanie się karykaturalna, jeśli to, co ją otacza będzie jakościowo odległe od wizji miejsca wyjątkowego, zaniedbane lub otoczone tandetnymi obiektami. Aleja gwiazd musi też mieć szlachetną posadzkę. Granitowe płytki stanowią dobre tło dla gwiazd.



MIĘDZYDROJE, Aleja Gwiazd, detal posadzki i płyta z odciskiem dłoni i podpisem aktora Krzysztofa Kolbergera.

Wygradzanie przestrzeni i segregacja ruchu słupkami, betonowymi albo metalowymi jest poprawnym sposobem regulacji użytkowania przestrzeni publicznych. Można jednak pokusić się o lepsze rozwiązania – trwalsze i bezpieczniejsze. Koszt większy ale efekt elegancki, długowieczny i ciekawszy, co gwarantuje nadmorskie słońce. Tanie materiały lub sprzęty to pozorna oszczędność, zazwyczaj rychło wymagają naprawy lub wymiany.



JASTARNIA, ul. Mickiewicza - okolice portu jachtowego. [Fot. D.Mliczyńska-Hajda]

Diabeł tkwi w szczegółach. Detale są istotne, składają się na dobrą całość albo ją psują, szpecą. Połączenia „starego z nowym”, konieczne rozwiązania techniczne -mogą być nie tylko funkcjonalne ale i ładne – wystarczy zadbać i dobrze przemyśleć, co i jak? A potem dopilnować starannego wyko-nania.



WOLIN, Osada Vikingów, nowoczesny reflektor umieszczony w pniu [Fot.D.Mliczyńska-Hajda]

Staranna realizacja ciągów pieszych jest wyrazem kultury przestrzeni, nie jedynym ale łatwo dostrzegalnym. I bardzo docenianym. Porządny, prosty trotuar z nawierzchnią, po której można bez bólu przechadzać się w lekkim obuwiu z cienką podeszwą, bezpiecznie jeździć na inwalidzkim wózku, iść z bagażem na kółkach lub pchając wózek z dzieckiem- bez niepotrzebnego wysiłku, wygodnie – to powinien być standard chodnika, nie tylko w miejscowościach nadmorskich.



ŚWINOUJSKIE, chodnik w Dzielnicy Nadmorskiej

Naturalnym dopełnieniem publicznych przestrzeni, szczególnie nad morzem, jest woda – sadzawki, wodotryski, kaskady, fontanny poprawiają mikroklimat, są wizualnie atrakcyjne, sprzyjają relaksowi i interakcjom społecznym, są ulubionym miejscem zabaw, nie tylko dla dzieci.



MIĘDZYZDROJE, promenada przy moło.



HERINGSDORE, sadzawka przy promenadzie obok wejścia na moło. [Fot. D.Mliczyńska-Hajda]



ŚWINOUJŚCIE, wodotrysk na promenadzie w nowej części Dzielnicy Nadmorskiej.

Staranne komponowanie różnych – pasujących do siebie - elementów, w harmonijną całość, stworzy przestrzeń publiczną dobrej jakości.



HEL, deptak wzdłuż plaży od strony zatoki.

Rozdział 9.

Kontrowersyjne pomysły i dyskusyjne rozwiązania

Ład przestrzenny to tylko częściowo kwestia gustu, o którym – nie wiedzieć czemu – nie należy dyskutować. O przestrzeni dyskutować trzeba. Reprezentacyjna promenada - tworzona z wysiłkiem Aleja Gwiazd Sportu sąsiaduje z przedsięwzięciem, które raczej nie dodaje jej blasku, czyż nie? Chodzi o to, by poszczególne elementy w przestrzeni do siebie pasowały. Tymczasowość i tandeta nie pasuje do gwiazd. Gwiazdy wezmą górę?



WŁADYSŁAWOWO, Aleja Gwiazd Sportu

Na szczęście goście przyjeżdżają nad morze by jak najwięcej czasu spędzać na plaży, a dzięki temu unikają „apartamentowej” depresji. Radosne wakacje w bloku?



MIĘDZYZDROJE, apartamentowiec.

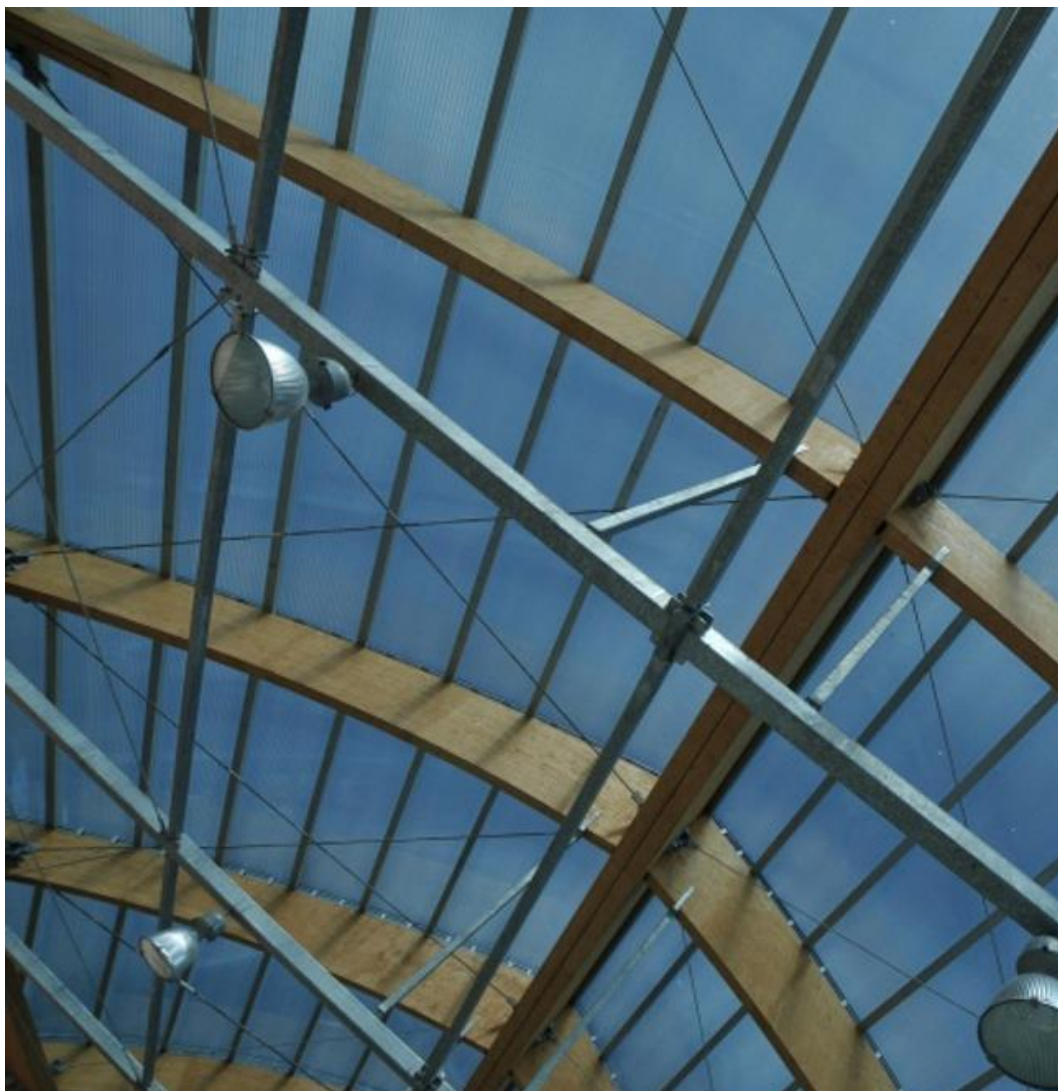
Dobrze „siedzący” w krajobrazie obiekt może z bliska zaskoczyć szczegółem (fragmentem) zdumiewającym. Imitacja pozwala nawiązać do tradycji. Pod warunkiem, że nie jest jej karykaturą. Warto na to uważać. Szkoda pieniędzy na efekt, który zdradza imitację - nieobznajomienie z kulturą budowlaną. Użyto tu dobrych materiałów, zaangażowano czas i wyobraźnię a uzyskany rezultat jest odwrotny do zamierzenia. Czyż nie chodziło tu o nadanie formy płynącej z lokalnej tradycji budowlanej?



CHMIELNO, obiekt noclegowy, agroturystyka „U Chłopa” - ogólny widok od strony jeziora.



CHMIELNO, Agroturystyka „U Chłopa” - nowo dobudowane skrzydło. [fot.D.Mliczyńska-Hajda]



ZŁOTA GORA, Centrum Sportów Wodnych i Promocji Regionu, widok na detale dachu

Dobrze zaprojektowana architektura i ładny detal wraz z solidnym wykonaniem obiektu nie gwarantują dobrego rezultatu – bo obiekt może być źle zlokalizowany, zbyt duży lub w inny sposób niedopasowany do otoczenia (w skali, kształcie lub usytuowaniu). Komu szkoda popsutego widoku?



ZŁOTA GÓRA, Centrum Sportów Wodnych i Promocji Regionu, ogólny widok

Prostota w zagospodarowaniu nabrzeża powinna – jak wszystko – mieścić się w granicach rozsądku. Stare opony jako odbojnice są dowodem na pro-ekologiczne nastawienie czy raczej objawem przesadnej oszczędności?



KAMMINKE, pomost w porcie na Zatokę Pomorską

Dywersyfikacja dostaw gazu i dywersyfikacja źródeł dochodu dla miasta? Czy i jak to

przedsięwzięcie infrastruktury energetycznej o tak wielkiej skali wpłynie na wizerunek miasta – kurortu i najpiękniejszej w Polsce plaży – czas pokaże.



ŚWINOUJŚCIE, Terminal LNG, widok od północy, po prawej ujście Świny [Fot. źródło: UM Świnoujście]



ŚWINOUJŚCIE, Terminal LNG, budowa zbiorników skroplonego gazu.

Rozdział 10.

Kształtowanie pozytywnych wzorców – rekomendacje

Uwarunkowania krajobrazowe i klimatyczne, potrzeby lokalnych społeczności i presja inwestycji związanych z rozwijającą się dynamicznie a różnorodną turystyką, są czynnikami kształtującymi proces decyzji, co do zmian w zagospodarowaniu przestrzeni obszaru nadmorskiego. Wielorakość uwarunkowań, czyni te decyzje – od tych podejmowanych w drobnej skali: szyldu czy tablicy informacyjnej, wyboru formy dla ławek lub rodzaju posadzki trotuaru aż do tych kluczowych i zasadniczych, jak regulacje w miejscowych planach zagospodarowania przestrzennego – niezwykle trudnymi a żywotnymi. Wyważenie „za i przeciw”, przy niedostatku środków finansowych jest jeszcze trudniejsze.

Praktyka działania w przestrzeni pokazuje, że w tym – szczególnym, podlegającym krytycznej publicznej ocenie- obszarze aktywności sektora prywatnego i publicznego, decyzje szybkie, nagłe i podejmowane „ad hoc” są zazwyczaj niedobre. Do tego, w sferze zagospodarowania przestrzennego, budownictwa i infrastruktury technicznej: bardzo trudno je zmienić, naprawić ich skutki. Namysł i podejmowanie konsultacji, społecznych i eksperckich, będą zawsze odbierane, jako wyraz staranności i rozwagi. Studiowanie przypadków podobnych, wizyty i zasięganie opinii wraz z analizą rezultatów i oddziaływania porównywalnych przedsięwzięć, już gdzie indziej podjętych - powinny być stałym elementem procesu podejmowania decyzji. Od budowy systemu informacji wizualnej, pomostu czy wiaty przystankowej do wyboru trybu poszukiwania partnera dla PPP.

Lokalizacja i gabaryty wszelkich obiektów realizowanych w obszarze nadmorskim powinna uwzględniać prostą prawdę: to morze czyni z tych miejsc przestrzeń wyjątkową, dostęp do niego – bezpośredni, przez plażę czy przystań albo pośredni, ale niezaburzony, poprzez otwarty widok na wodę, jest nadrzędną wartością, która powinna być zawsze stawiana na pierwszym miejscu.

Forma kubaturowych obiektów budowlanych i innych elementów zagospodarowania obszarów nadmorskich może równie dobrze sięgać do wzorców historycznych, miejskich lub

wiejskich – odpowiednio do charakteru miejscowości, jak i opierać się na sprawdzonych, współczesnych kierunkach wzornictwa – tym niemniej, zasada „im mniej tym lepiej” powinna stać się wyznacznikiem, kryterium każdej decyzji. Styk lądu i morza, nieba i słonecznego światła, intensywność barw (zieleni, piasku, drewna) i silnych nut zapachowych (dzięki wilgotności powietrza i zmian ciśnienia), zmienność barw nigdzie indziej niespotykana itd. - wywołują intensywność wrażeń, w tym estetycznych - która nie wymaga dopełnienia, substytucji czy dekoracji. Nadmiar elementów, nawet dobrej jakości, wywołuje w takim miejscu, w pięknym nadmorskim krajobrazie przykre wrażenie przeładowania, a nawet chaosu. Odstęcza, męczy każdego, prędzej czy później – jeśli tylko nie przyjechał ze szkolną wycieczką.

Oferta miejscowości nadmorskich, póki, co i za wyjątkiem Juraty i Świnoujścia, adresowana jest do każdego. Każdy chce gościa trzeba dobrze przyjąć, czy każdy chce wszystkich zapraszać? Świadoma, oparta na analizie cech własnych i „konkurencji” specjalizacja, uważny wybór profilu usług turystycznych, które ukształtują wizerunek miejscowości (podaż) i zapewnią względnie trwałe (przewidywalny) popyt, powinna stać się czynnikiem kierującym strategię rozwoju miejscowości nadmorskich. Kogo możemy i chcemy gościć, dla wzajemnej maksymalnej korzyści (satysfakcji, mierzonej relacją produkt, (jakość) /cena(koszt))? To pytanie powinno kształtować decyzje dotyczące sposobu zagospodarowania obszarów nadmorskich. Styk wody i lądu wytwarza pole oczekiwań – generuje wyraźne, silnie różnorodne pragnienia: kitesurferów, seniorów, rodzin z dziećmi, żeglarzy, szkolnych wycieczek, nurków, rentierów z apartamentowców, rekonwalescentów z sanatoriów... Każdemu coś, co mamy najlepszego? To, na dłuższą metę, droga donikąd. Rekomendując działania dla dobra obszarów nadmorskich, trzeba podkreślić, że dotychczasowe, dobre praktyki w zagospodarowaniu tego obszaru, to praktyki nakierowane na konkretne, wyraźnie sprecyzowane oczekiwania: rybołówstwo, wędkarstwo, żeglarstwo, plażowanie, cyklo-turystyka, leczenie sanatoryjne. Zagospodarowanie przestrzenne obszarów nadmorskich, jeśli nie ma generować konfliktów funkcjonalnych i estetycznych, powinno w miejscowościach większych uwzględniać strefowanie funkcji. W mniejszych należy zdecydowanie wybrać, określić specjalizację, bazując na tradycji miejsca i trzymać się tego „kursu”, dobierając formę obiektów, ich skalę i styl, od mikro do makro, tak by zbudować swoją, jedyną na Pomorzu (na Bałtyku) markę. Rozpoznawalną, również poprzez szczególne (niepowtarzalne) cechy miejsca, architektury i krajobrazu, detalu i jakości wykonania. Wskutek szacunku do siebie, a przez to, dla każdego gościa.



ŚWINOUJŚCIE, wejście do przestronnego portu jachtowego [Basen Północny].

Jachting, zazwyczaj na żaglu ale również na silniku, jest drogą do poznania, formą podróżowania i wakacyjnego zamieszkiwania, w miejscach ku temu dogodnych. Przystanie jachtowe, na naszym wybrzeżu, mają do pokonania spory dystans jaki dzieli je od standardu, oferowanego żeglarzom przez miejscowości nadmorskie Danii, Niemiec lub Szwecji.

Przyjemność jak płynie z żeglowania może być większa - zapewnić to mogą nadspodziewanie komfortowe mariny. Przystanie jachtowe powinny być jak wygodny salon dla gości: przestronne, bezpieczne i piękne umeblowane. Przyjazne dla dzieci. By się rodzicom nie chciało iść w morze. Kulturalna keja, prąd, woda, dostawa butli pb i sanitariaty, to już za mało. Marina musi być jak dom, przyjazna i piękna, by ją można było wspominać i do niej tęsknić. Kafeteria czynna również w niedzielę, pralnia-susznia (automat), info-desk, sklep z podstawowymi artykułami i prasą papierową, wypożyczalnia rowerów i niedaleki przystanek komunikacji zbiorowej, Wi-Fi, klasyczna skrzynka pocztowa, mały placzyk zabaw dla dzieci z zielenią wysoką (drzewa) - wszystko skoncentrowane i opakowane w przyjazną formę (dobrą architekturę), która będzie dość oryginalna, by jej nie pomylić z niczym innym a równocześnie wpisze się w tradycję kulturową zaznaczając TO miejsce, na mapie i we wspomnieniach. By kiedyś powrócić.

Kształtowanie zagospodarowania przestrzeni przystani jachtowych, według takich prerogatyw może, na pierwszy rzut oka, wydawać się trudne. Tak nie jest. Wystarczy sobie przyswoić, że jacht – szczególnie morski – to domek, nie w pełni funkcjonalny. Dopełnienia załozge potrzeba na kei, w marinie. Ta, która spełni oczekiwania staje się domową

przystanią. Miejscem do którego się wraca i gdzie się zaprasza przyjaciół. I gdzie przecież wydaje się pieniądze. Dobra marina sygnalizuje, że ludzie którzy są gospodarzami miejscowości nadmorskiej, znają się na rzeczy – mają „mają morze we krwi i pojęcie o żeglowności”. Szanują żeglarzy.

We współczesnym, post nowoczesnym świecie, nikt nie oczekuje dowodów bezpośredniego zaangażowania – do szczęścia potrzeba fachowców, którzy zapewnią to wrażenie. Skutecznie. Elementy zagospodarowania przestrzeni obszarów nadmorskich, w miejscowościach które wybrały specjalizację „żeglarską” powinny składać się na spójny przekaz: lepszy niż ten port na Bałtyku, nie istnieje. Program funkcjonalny marin, pomimo ograniczeń finansowych, będzie się szybko dopełniał. To, czym będą konkurować, to krajobraz, piękno położenia i walory otoczenia, komfort wynikający ze zintegrowania usług, estetyka wyposażenia, jakość materiałów i design - a wszystko za rozsądną, co nie znaczy niską – cenę.



JASTARNIA

Harmonia, porządek w przestrzeni jest rezultatem dobrego gospodarowania, w czym pomaga odpowiedzialne planowanie, od ogółu do szczegółu. Planowanie przestrzenne nie ma obecnie w Polsce dobrej opinii, miejscowe plany zagospodarowania przestrzennego kojarzone są z mitręgą w ich tworzeniu, zmiennością i arbitralnością ustaleń. To jednak nie powinno zniechęcać do planowania, jako narzędzia kreowania zmiany, przewidywania skutków i regulowania relacji różnych podmiotów w przestrzeni. Jak pokazano na przykładach, ogólne dobre wrażenie, jakie robi budynek z dystansu może zmienić się na

niekorzyść, gdy z bliska przyjrzyć się nieudanym szczegółom.

Dobra architektura źle usytuowanego obiektu potrafi zepsuć widok, zeszpecić krajobraz. Ogarnięcie przestrzeni w całości, od skali makro do mikro, umożliwia planowanie – zintegrowane i sensownie prowadzone, niekoniecznie w reżimie tej czy innej ustawy. Samorządnie. Od koncepcji i studiów przez debaty i konsultacje – najlepiej z wykorzystaniem makiet – do projektowania rozwiązań w skali architektonicznej, dla obiektów i przestrzeni publicznych. Kultura przestrzeni odzwierciedla jakość życia. Oby była coraz lepsza.

Rozdział 11.

Podsumowanie

Zakres wizyt studialnych nie uprawnia do generalnych wniosków, tym niemniej stanowi solidną podstawę do stwierdzenia, że duża część zrealizowanych przedsięwzięć w polskich miejscowościach nadmorskich może stanowić dobry przykład dla innych, a co najmniej inspirację jeśli nie wzór do naśladowania.

Jakość zagospodarowania obszarów nadmorskich jest funkcją lokalnej kultury, szacunku dla dobrych sprawdzonych wzorców dostępnych wokoło, wynikających z tradycji budowlanej i potrzeb lokalnej społeczności. Jest również rezultatem obeznania ze współczesnymi materiałami i trendami estetycznymi.



PUCK, Rynek po renowacji.

Podjęcie decyzji o sposobie zagospodarowania obszarów nadmorskich, od skali mikro do makro, jest z jednej strony obciążone ogromną odpowiedzialnością, z drugiej zaś wielką szansą dodania do wielowiekowej tradycji nowych, pomysłowych rozwiązań.

Świadomość istnienia dobrych wzorców, przykładów już wdrożonych rozwiązań powinna ułatwić podjęcie właściwej, korzystanej decyzji. Sięgnięcie do źródeł, zarówno tych praktycznych jak i do publikacji kompilujących dotąd zebrane doświadczenia będzie za każdym razem dobrym punktem wyjścia do analizy perspektywnej planowanych przedsięwzięć.

Pozostaje wyrazić nadzieję, że ta publikacja spełni Państwa oczekiwania, dostarczając wiedzy oraz inspiracji – również jako podsumowanie projektu podjętego przez dwie Lokalne Grupy Rybackie: LGR Zalew Szczeciński i Północnokaszubską LGR.



Fotografia uczestników pierwszego wyjazdu studialnego (26 maja 2012, Chmielno)



Fotografia uczestników drugiego wyjazdu studialnego (14 czerwca 2012, Kamminke)

Rozdział 12.

Literatura, pomocne źródła internetowe

LITERATURA TEMATU [wybrana]:

1. Cullen Gordon, *Obraz miasta*, wydanie skrócone [The Concise Townscape], tłumaczenie: Ewa Kipta i Jan Tomasz Lipski, Lublin, 2011;
2. Gurjanowa H., 1975, *Nadmorskie miejscowości rekreacyjne zagospodarowanie przestrzenne a organizacja wypoczynku*, wyd. PWN, Warszawa;
3. Januchta-Szostak A., 2011. *Metody wielofunkcyjnego zagospodarowania miejskich obszarów zieleni towarzyszących ciekom. Nadrzeczne parki buforowe*, Przegląd Komunalny 8/2011, s. 58-63;
4. Januchta-Szostak A., 2008. *Błękitna krew miasta. Woda jako ożywcza siła przestrzeni publicznych. The blue blood of the city. Water as invigorating power of public spaces*, (w:) *Serce miasta. The heart of the city*, J. Gyurkovich (red.), Czasopismo Techniczne, Architektura z. 3-A/2008, zeszyt 8 (rok 105), Wydawnictwo Politechniki Krakowskiej, Kraków, s. 21-27;
5. Januchta-Szostak A., 2008. *Kreowanie tożsamości na styku wody i miasta*, Urbanista 8/2008, s. 31-33
6. Gehl J., *Życie między budynkami. Użytkowanie przestrzeni publicznych*, [Life Between Buildings: Using Public Space], tłumaczenie Marta A. Urbańska, wydawnictwo RAM, Kraków, 200
7. Lorens P., 2010, *Współczesne przekształcenia miast portowych w świetle wzmocnienia ich potencjału turystycznego*, (w:) *Turystyka i krajoznawstwo z morzem w tle*, Wydawnictwo Pomorskie, przy RPK PTTK
8. Lorens P., 2008, *Porty w urbanistycznym i przestrzennym rozwoju miast. Rewitalizacja terenów poportowych*, (w:) *Zeszyty Morskie : 90 lat floty polskiej. Fundusze UE dla gospodarki morskiej*. - praca zbiorowa, Wyd. Katolickie Stowarzyszenie - Civitas Christiana;
9. Łabuz T. A., 2002, *Antropogeniczne zagrożenia dla rozwoju turystyki nadmorskiej na przykładzie województwa zachodniopomorskiego* (w:) J. Karwowski (red.), *Warunki rozwoju turystyki w regionie*, Wyd. Zachodniopomorskiej Szkoły Biznesu, Szczecin, s.115-141;

10. Łabuz T. A., 2005, Zagospodarowanie strefy wydmy nadmorskich w miejscowościach wybrzeża Zatoki Pomorskiej (w:) R.K. Borówka, S. Musielak (red.) Środowisko przyrodnicze wybrzeży zatoki Pomorskiej i Zalewu Szczecińskiego. Wybrane aspekty. PTG, Instytut Nauk o Morzu US, Wyd. Oficyna In Plus, Szczecin, s.149-158;
11. Marczak P., 2009, Przekształcenia architektoniczne w obrębie portów i przystani morskich, (w:) W : Architektura morska i przemysłowa - nowe wyzwania. - praca zbiorowa, wyd. Politechnika Gdańska;
12. Podręcznik rewitalizacji, wydawnictwo Urzędu Mieszkalnictwa i Rozwoju Miast oraz GTZ – Gesellschaft für Technische Zusammenarbeit, 2003, Warszawa, dostępne online: [<http://mliczynska.pl/miasto/lektury/podrecznik-rewitalizacji/>]
13. Skalski J., 2007, Komfort dalekiego patrzenia jako czynnik wartościujący przestrzeń publiczną miasta, (w:) Czasopismo Techniczne, Wydawnictwo Politechniki Krakowskiej, Kraków, dostępne online: [http://suw.biblos.pk.edu.pl/resources/i1/i4/i5/r145/SkalskiJ_KomfortDalekiego.pdf].

POMOCNE ŹRÓDŁA INTERNETOWE [WYBRANE]:

1. WORDLEISURE: <http://www.worldleisure.org/> - organizacja pozarządowa, założona w 1952, zajmująca się „przemysłem czasu wolnego”, publikuje czasopismo i udostępnia informacje o trendach oraz wyniki badań;
2. KOMITET BADAŃ NAD ZAGROŻENIAMI ZWIĄZANYMI Z WODĄ, POLSKA AKADEMIA NAUK:
http://www.kbzw.pan.pl/index.php?option=com_content&view=frontpage&Itemid=1&lang=pl
3. PROJECT FOR PUBLIC SPACES: <http://www.pps.org/> - organizacja na rzecz dobrej integrującej przestrzeni publicznej, strona internetowa udostępnia najlepsze przykłady z całego świata.